

CECRL : nouveautés – Volume complémentaire 2018

Des niveaux communs de référence (de A1 à C2).....	1
Un découpage de la compétence communicative en activités de communication langagière	1
La notion de " tâche ".....	2
Une redéfinition de la compétence de communication qui prend en compte plusieurs composantes hiérarchisées de A1 à C2 :	2
De nouvelles échelles, absentes de la version de 2001,	3
Médiation.....	5
des descriptions plus complètes des échelles.....	5
des descripteurs pour d'autres activités communicatives,.....	5
Enrichissement de la description des niveaux	8

Des niveaux communs de référence (de A1 à C2)

Niveau A : utilisateur élémentaire (= scolarité obligatoire)

- Pré A1 : niveau de compétence à mi-chemin du A1 (descripteurs **section 3.5 du CECR**).
- introductif ou de découverte (A1)
- intermédiaire ou usuel (A2)

Niveau B : utilisateur indépendant (=lycée),

- seuil (B1)
- avancé ou indépendant (B2). = " compétence opérationnelle limitée " (Wilkins) ou une " réponse appropriée dans des situations courantes " (Trim)

Niveau C : utilisateur expérimenté,

- C1 (autonome)
- C2 (maîtrise (!PAS NATIF))

! la compétence langagière du locuteur **natif** se situe au-delà et **ne peut donc plus constituer le modèle idéal** à partir duquel est évaluée la compétence en langue des élèves.

Le Cadre européen, permet d'élaborer des référentiels cohérents dans chaque langue et pour chaque niveau commun de l'échelle et aide les enseignants, les élèves, les concepteurs de cours et les organismes de certification à coordonner leurs efforts et à situer leurs productions les unes par rapport aux autres.

Un découpage de la compétence communicative en activités de communication langagière

Ces activités de communication langagière peuvent relever de :

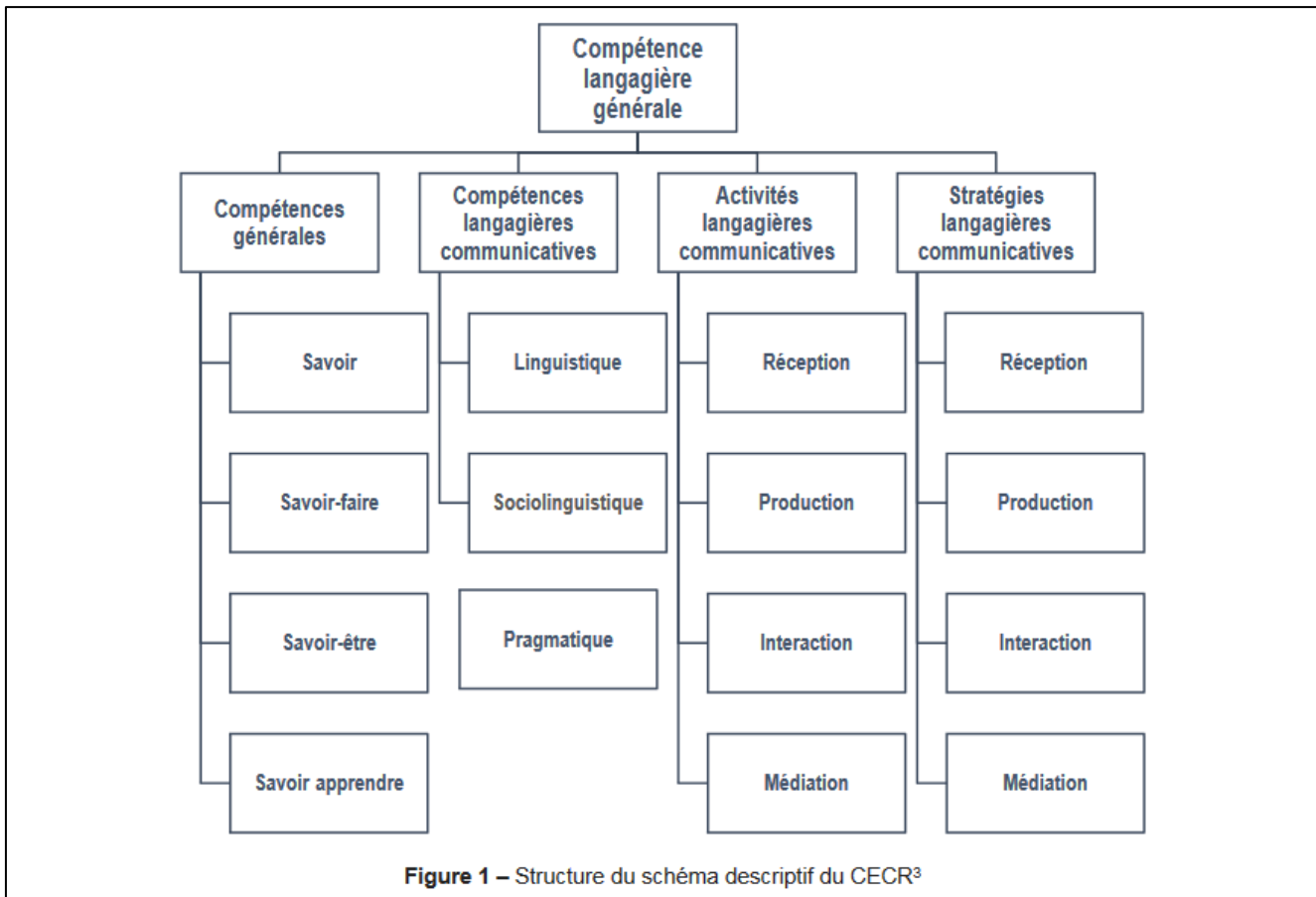
- la réception : écouter, lire
- la production : s'exprimer oralement en continu, écrire
- l'interaction : prendre part à une conversation
- **la médiation (notamment activités de traduction et d'interprétation)**

On parle désormais de " **groupes d'activité de communication langagière** " (réception = CE + CO par ex) **au lieu de " groupes de compétence "**.

Compétence = composantes plus générales : compétences

- socio-linguistique,
- pragmatique
- linguistique (lexique, la grammaire et la phonologie)

- compétence culturelle



La notion de " tâche "

La tâche est à relier à la théorie de **l'approche actionnelle** du cadre au sens de réalisation de quelque chose, d'accomplissement en termes d'actions. Autrement dit, l'usage de la langue n'est pas dissocié des actions accomplies par celui qui est à la fois locuteur et acteur social. Ceci **peut aller du plus pragmatique (monter un meuble en suivant une notice) au plus conceptuel (écrire un livre, un argumentaire, emporter la décision dans une négociation)**.

On pourrait résumer, à ce stade, le cadre comme la **somme de niveaux de maîtrise de compétences (langagières ou non langagières) entrant dans la réalisation de tâches**. Cette approche a des incidences sur les apprentissages et leur conception car cela veut dire **sérier les activités langagières et les croiser, hiérarchiser les difficultés et associer le dire au faire.**

Une redéfinition de la compétence de communication qui prend en compte plusieurs composantes hiérarchisées de A1 à C2 :

- la composante **linguistique** (lexique, syntaxe, phonologie) **induite par la nature des tâches et des situations de communication**
- la composante **sociolinguistique** (marqueurs de relations sociales, règles de politesse, expressions de la sagesse populaire, dialectes et accents)
- la composante **pragmatique** (choix de **stratégies discursives pour atteindre un but précis** (organiser, adapter, structurer le discours). Elle fait le lien entre le locuteur et la situation.

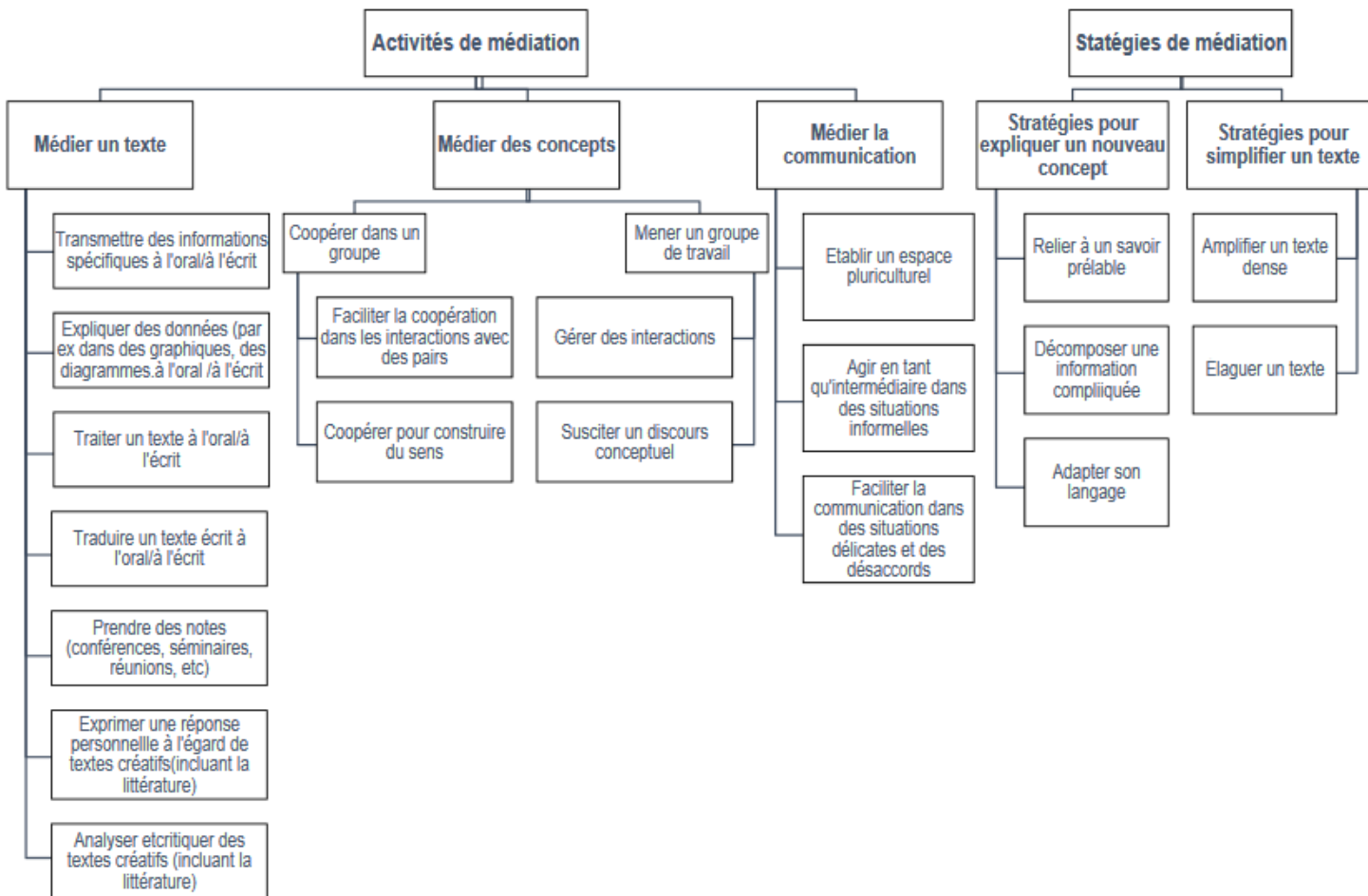
Communiquer c'est utiliser un code linguistique (compétence linguistique) rapporté à une action (compétence pragmatique) dans un contexte socio-culturel et linguistique donné (compétence socio-linguistique).

De nouvelles échelles, absentes de la version de 2001,

pour la **médiation (CECR 4.4.4)** et la compétence plurilingue/pluriculturelle (CECR 6.1.3);

Tableau 4 – Schéma descriptif du CECR, descripteurs de 2001, actualisations et ajouts

Activités		Dans le schéma descriptif de 2001	Dans les échelles de descripteurs de 2001	Échelles de descripteurs actualisés dans ce volume	Échelles de descripteurs ajoutés dans ce volume
Réception (CECR 4.4.2)	Orale	√	√	√	
	Écrite	√	√	√	
	Stratégies	√	√	√	
Production (CECR 4.4.1)	Orale	√	√	√	
	Écrite	√	√	√	
	Stratégies	√	√	√	
Interaction (CECR 4.4.3)	Orale	√	√	√	
	Écrite	√	√	√	
	Stratégies	√	√	√	
	En ligne				√
Médiation (CECR 4.4.4)	Texte	√			√
	Concepts	√			√
	Communication	√			√
Compétences					
Compétence langagière communicative (CECR 5.2)	Linguistique	√	√	√	√ (Phonologie)
	Pragmatique	√	√	√	
	Sociolinguistique	√	√	√	
Compétence plurilingue et pluriculturelle (CECR 6.1.3)	Pluriculturel	√			√
	Compréhension plurilingue et répertoire	√			√



MÉDIATION GÉNÉRALE

C2	Peut jouer le rôle de médiateur de façon efficace et naturelle, endosser des rôles différents en fonction des besoins et des situations, identifier les subtilités et les sous-entendus et guider une discussion sensible ou délicate. Peut expliquer, dans un langage clair, fluide et bien structuré, de quelle façon les faits et les arguments sont présentés, transmettre précisément les aspects évaluatifs et la plupart des nuances et souligner les implications socioculturelles (par ex. le registre utilisé, les euphémismes, l'ironie et le sarcasme).
C1	Peut jouer efficacement le rôle de médiateur, faire en sorte que l'interaction reste positive en commentant les différents points de vue, gérer les ambiguïtés, anticiper les malentendus et intervenir avec diplomatie pour recentrer la discussion. Peut, dans une discussion, mettre à profit différentes contributions et, avec une série de questions, susciter un raisonnement. Peut transmettre de façon claire, fluide et bien structurée les idées importantes de textes longs et complexes, liés ou non à ses propres centres d'intérêt et intégrer les aspects évaluatifs et la plupart des nuances.
B2	Peut établir un climat favorable à l'échange d'idées et faciliter la discussion sur des questions sensibles, indiquer son appréciation des différents points de vue, inciter les personnes à examiner les problèmes et adapter sa façon de s'exprimer de façon judicieuse. Peut mettre à profit les idées des autres et faire des suggestions pour aller plus loin. Peut transmettre l'essentiel du contenu de textes bien structurés mais longs et complexes quant au fond liés à ses centres d'intérêt professionnel, éducationnel et personnel, et clarifier les opinions et les intentions des locuteurs.
B1	Peut travailler en collaboration avec des personnes issues de milieux différents, créer une ambiance positive en offrant son soutien, poser des questions afin de cerner les objectifs communs, comparer les choix permettant de les atteindre et expliquer ses propositions pour les prochaines étapes. Peut approfondir les idées des autres, soulever des questions qui suscitent des réactions comportant des points de vue différents et proposer une solution ou les étapes suivantes. Peut transmettre fidèlement de l'information détaillée et des arguments, par ex. les points marquants de textes complexes mais bien structurés, liés à ses centres d'intérêt professionnel, éducationnel et personnel.
B1	Peut établir une collaboration avec des personnes d'autres milieux, montrer de l'intérêt et de l'empathie en posant des questions simples et en y répondant, formuler et répondre à des suggestions, demander si les participants sont d'accord, et proposer d'autres choix. Peut transmettre les points principaux de textes longs en langage simple et portant sur des sujets d'ordre personnel à condition qu'il/elle puisse vérifier le sens de certaines expressions.
B1	Peut présenter des personnes de différents milieux, montrer qu'il a conscience que certaines questions peuvent être perçues différemment et inviter d'autres personnes à apporter leur expertise et leur expérience. Peut transmettre les informations données dans des textes informatifs clairs et bien structurés liés à des sujets d'ordre familial, personnel ou courant, en ayant de temps en temps des problèmes de formulation dus à son lexique limité.
A2	Peut participer activement à la réalisation de tâches communes simples à condition que les participants parlent lentement et que l'un ou plusieurs d'entre eux l'aident à y prendre part et à exprimer ses propositions. Peut transmettre des informations pertinentes présentes dans des textes informatifs bien structurés, courts et simples, à condition qu'elles portent sur des sujets concrets, familiers et soient formulées en langue courante et simple.
A2	Peut utiliser des mots simples pour demander à quelqu'un d'expliquer quelque chose. Peut reconnaître les difficultés et indiquer en langage simple la nature apparente d'un problème. Peut transmettre les points principaux de conversations ou de textes sur des sujets d'intérêt immédiat à condition qu'ils soient exprimés clairement et en langage simple.
A1	Peut utiliser des mots simples et des expressions non verbales pour montrer son intérêt pour une idée. Peut transmettre des informations simples et prévisibles d'un intérêt immédiat, données dans des textes courts et simples tels que des panneaux, des annonces, affiches, programmes, dépliants, etc.
Pré-A1	<i>Pas de descripteur disponible</i>

des descriptions plus complètes des échelles

pour la compréhension orale et écrite ;

des descripteurs pour d'autres activités communicatives,

- interaction en ligne

CONVERSATION ET DISCUSSION EN LIGNE

C2	<p>Peut, dans une discussion en ligne en temps réel, s'exprimer avec précision et clarté, ajustant son langage avec souplesse et sensibilité, en fonction du contexte, montrer de l'émotion, faire des allusions et des plaisanteries.</p> <p>Peut anticiper et gérer efficacement d'éventuels malentendus (dont des malentendus culturels), des problèmes de communication et des réactions émotionnelles lors d'une discussion en ligne.</p> <p>Peut adapter aisément et rapidement son registre et son style pour qu'ils correspondent aux différents contextes en ligne, aux objectifs de communication et aux actes de parole.</p>
C1	<p>Peut engager des échanges en ligne en temps réel avec plusieurs participants, et comprendre les intentions de communication et les implications culturelles des différentes contributions.</p> <p>Peut participer de façon efficace en ligne et en direct à des discussions professionnelles ou portant sur des sujets abstraits, demander et donner si nécessaire des éclaircissements complémentaires sur des questions abstraites et complexes.</p> <p>Peut adapter son registre en fonction du contexte d'une interaction en ligne et passer, si nécessaire, d'un registre à un autre au cours de l'échange.</p> <p>Peut évaluer des arguments, les reformuler et les contester dans une conversation ou une discussion en ligne professionnelle ou abstraite.</p>
B2	<p>Peut engager des échanges en ligne, relier ses contributions à d'autres déjà publiées, saisir les implications culturelles et réagir de façon adéquate.</p> <p>Peut participer activement à une discussion en ligne, donner son point de vue et répondre à des opinions sur des sujets présentant un intérêt certain, à condition que les participants n'utilisent pas une langue compliquée ou sortant de l'ordinaire et laissent du temps pour répondre.</p> <p>Peut s'engager dans des échanges en ligne entre plusieurs participants, relier efficacement ses contributions à d'autres déjà publiées, à condition qu'un modérateur aide à gérer la discussion.</p> <p>Peut se rendre compte de malentendus et de désaccords lors d'une interaction en ligne et peut les gérer, à condition que le ou les interlocuteurs soient prêt à coopérer.</p>
B1	<p>Peut s'engager dans des échanges en ligne en temps réel avec plus d'un participant, prendre en compte les intentions communicatives de chaque intervenant, mais peut ne pas comprendre les détails et les implications.</p> <p>Peut publier en ligne des récits d'événements sociaux, d'expériences et d'activités, utiliser des hyperliens et des vidéos / audio et partager des impressions personnelles.</p> <p>Peut publier une contribution claire à une discussion en ligne sur un sujet d'ordre familial, à condition d'avoir préparé le texte à l'avance et de pouvoir utiliser en ligne des outils pour combler ses lacunes linguistiques et vérifier l'exactitude de ses écrits.</p> <p>Peut publier en ligne à titre personnel des expériences, des impressions et des événements, répondre de façon détaillée aux commentaires ; mais des lacunes lexicales entraînent parfois des répétitions et des difficultés de formulation.</p>
A2	<p>Peut se présenter et gérer des échanges simples en ligne, poser des questions, répondre, échanger des idées sur des sujets ordinaires prévisibles, à condition d'avoir assez de temps pour formuler ses réponses et de n'échanger qu'avec un seul interlocuteur à la fois.</p> <p>Peut publier de courtes descriptions en ligne avec des détails clés simples sur des questions quotidiennes, des activités sociales et des impressions.</p> <p>Peut commenter les publications en ligne d'autres personnes, à condition qu'elles soient rédigées en langue simple et réagir à une vidéo ou un lien audio intégré en exprimant de façon simple de la surprise, de l'intérêt, de l'indifférence.</p> <p>Peut s'engager dans une communication sociale simple en ligne (par ex. écrire un message simple sur des cartes virtuelles pour des événements particuliers, partager des nouvelles et organiser/confirmer des rencontres).</p> <p>Peut faire de courts commentaires positifs et négatifs en ligne sur des liens et des vidéos / audio intégrés en utilisant une langue simple mais il/elle aura en général besoin de faire appel à un outil de traduction en ligne ou à d'autres ressources.</p>
A1	<p>Peut écrire des messages et des publications personnelles en ligne très simples, sur ses loisirs, ce qu'il/elle aime ou n'aime pas, etc. avec des phrases très courtes et à l'aide d'un outil de traduction.</p> <p>Peut utiliser des expressions toutes faites et des combinaisons de mots simples, pour réagir, en ligne, positivement ou négativement à des publications simples et à leurs liens et vidéos / audio intégrés, mais peut répondre aux commentaires en remerciant ou en s'excusant à l'aide d'expressions standards.</p>
Pré-A1	<p>Peut publier des messages simples de salutation en ligne, en utilisant des expressions toutes faites simples.</p> <p>Peut publier des messages simples en ligne pour se présenter (par ex. sa situation de famille, sa nationalité, son métier), à condition de pouvoir choisir dans une liste de mots et/ou d'utiliser un outil de traduction en ligne.</p>

- utilisation des télécommunications

UTILISER LES TÉLÉCOMMUNICATIONS	
C2	Peut utiliser les télécommunications avec assurance et de façon efficace, pour des motifs personnels et professionnels, même si la ligne est mauvaise ou si l'interlocuteur a un accent qu'il connaît moins bien.
C1	Peut utiliser les télécommunications de façon efficace pour la plupart des objectifs personnels et professionnels.
B2	Peut utiliser les télécommunications pour toute une gamme de motifs personnels et professionnels, même s'il faut parfois demander des éclaircissements si l'accent ou la terminologie ne sont pas familiers . Peut participer à une conversation décontractée au téléphone avec quelqu'un qu'il/elle connaît, sur de nombreux sujets.
B1	Peut utiliser les télécommunications pour des raisons quotidiennes personnelles ou professionnelles, à condition de pouvoir demander des éclaircissements de temps en temps. Peut donner des détails importants au téléphone au sujet d'un incident inattendu (par ex. un problème à l'hôtel ou au sujet de l'organisation du voyage ou avec une voiture de location).
	Peut utiliser les télécommunications pour avoir des conversations relativement simples mais prolongées avec des personnes qu'il/elle connaît personnellement. Peut utiliser les télécommunications pour des messages routiniers (par ex. pour l'organisation d'une réunion) et pour obtenir des services de base (comme réserver une chambre d'hôtel ou prendre un rendez-vous médical).
A2	Peut utiliser les télécommunications avec ses amis pour échanger des nouvelles simples, faire des projets et fixer un rendez-vous.
	Peut, à condition qu'il y ait des répétitions et des éclaircissements, participer à une courte conversation simple au téléphone avec quelqu'un qu'il ou elle connaît, sur un sujet prévisible, par exemple l'heure d'arrivée, l'organisation d'un rendez-vous. Peut comprendre un message téléphonique simple (par ex. « Mon vol est retardé. J'arriverai à 10 heures »), confirmer les détails du message et le transmettre par téléphone aux personnes concernées.
A1	<i>Pas de descripteur disponible.</i>
Pré-A1	<i>Pas de descripteur disponible.</i>

ÉCRITURE CRÉATIVE	
C2	<p>Peut écrire des histoires ou des récits d'expérience captivants, de manière limpide et fluide et dans un style approprié au genre adopté.</p> <p>Peut utiliser des expressions idiomatiques et faire preuve d'humour à bon escient pour renforcer l'impact du texte.</p>
C1	<p>Peut écrire des textes descriptifs et de fiction clairs, détaillés, bien construits dans un style sûr, personnel et naturel approprié au lecteur visé.</p> <p>Peut intégrer des expressions idiomatiques et humoristiques, ces dernières n'étant pas toujours utilisées à bon escient.</p> <p>Peut faire un rapport critique détaillé d'événements culturels (par ex. des pièces de théâtre, des films, des concerts) ou d'œuvres littéraires.</p>
B2	<p>Peut écrire des descriptions élaborées d'événements et d'expériences réels ou imaginaires en indiquant la relation entre les idées dans un texte articulé et en respectant les règles du genre en question.</p> <p>Peut écrire des descriptions claires et détaillées sur une variété de sujets en rapport avec son domaine d'intérêt.</p> <p>Peut écrire une critique de film, de livre ou de pièce de théâtre.</p>
B1	<p>Peut indiquer distinctement l'ordre chronologique d'un texte narratif.</p> <p>Peut rédiger une critique simple sur un film, un livre ou un programme télévisé, en utilisant une gamme limitée de langage.</p> <p>Peut écrire des descriptions détaillées non complexes sur une gamme étendue de sujets familiers dans le cadre de son domaine d'intérêt.</p> <p>Peut faire le compte rendu d'expériences en décrivant ses sentiments et ses réactions dans un texte simple et articulé.</p> <p>Peut écrire la description d'un événement, d'un voyage récent, réel ou imaginé.</p> <p>Peut raconter une histoire.</p>
A2	<p>Peut écrire sur les aspects quotidiens de son environnement, par exemple les gens, les lieux, le travail ou les études, avec des phrases reliées entre elles.</p> <p>Peut faire une description brève et élémentaire d'un événement, d'activités passées et d'expériences personnelles.</p> <p>Peut écrire une histoire simple (par ex. sur des événements lors de vacances ou sur la vie dans un avenir lointain).</p> <p>Peut écrire une suite de phrases et d'expressions simples sur sa famille, ses conditions de vie, sa formation, son travail actuel ou le dernier en date.</p> <p>Peut écrire des biographies imaginaires et des poèmes courts et simples sur les gens.</p> <p>Peut tenir un journal décrivant des activités (par ex. les occupations quotidiennes, les sorties, le sport, les passe-temps), des personnes et des lieux, utilisant un vocabulaire concret et des expressions et des phrases simples avec des connecteurs simples tels que « et », « mais », « parce que ».</p> <p>Peut écrire le début d'une histoire ou en continuer une, à condition qu'il/elle puisse consulter un dictionnaire et des ouvrages de référence (par ex. les tables de conjugaisons dans un manuel scolaire).</p>
A1	<p>Peut écrire des phrases et des expressions simples sur lui/elle-même et des personnages imaginaires, où ils vivent et ce qu'ils font.</p> <p>Peut décrire très simplement une pièce dans une habitation.</p> <p>Peut utiliser des mots et des expressions simples pour décrire certains objets familiers (par ex. la couleur d'une voiture, sa taille).</p>

Enrichissement de la description des niveaux

- A1
- C, particulièrement C2.

Annexe 1 et sections 3.5 et 3.6 du CECR pour des éléments de discussion sur le renforcement des niveaux +(B1+ ; B1.2)